

Ceratina chevrieri Tournier, 1877, *Pet. nouv. entom.*, 2:86.

Ceratina (*Euceratina*) *cyanea* Kirby, Hirashima, 1971, *Jour. Fac. Agric. Kyushu Univ.*, 16(4): 371.

雌体长6—7mm。唇基中部光滑，其部具稀刻点，上唇中部刻点较唇基密；上唇与唇基均闪光；额、眼侧、额唇基、颅顶及颊均具一致的密刻点；中胸盾片刻点一致，闪光；并胸腹节基部被粗皱；腹部第1—4节背板具斜脊，刻点密；第4节背板为第1节背板宽的2倍；第6节背板端部有中纵脊，末端针状。体蓝色，但上唇、唇基及足均为黑色；后足胫节基部外表面有浅黄斑；距浅黄色；翅浅烟色透明，翅痣及翅基片深褐色。后足毛刷白色。

雄体长6.0—6.5mm，似雌性，主要区别为：唇基有1“⊥”形乳白色斑；腹部第6节背板端部有1纵脊，第7节背板端部具2齿。

分布 新疆；欧洲。

芦蜂亚属 *Ceratina s. str.* Latreille, 1802

Clavicera Latreille, 1802, *Hist. nat. Crust. Ins.*, 433.

Ceratina Latreille, 1802, *Hist. nat. Crust. Ins.*, 3:380.

Pithitis Illiger, 1807, *Mag. Insek.*, 6:198.

Zadontomerus Ashmead, 1899, *Tran. Amer. Entom. Soc.*, 26:69.

Ceratina (*Ceratinidia*) Cockerell & Poter, 1899, *Ann. Mag. Nat. Hist.*, 7(4):406.

Ceratina (*Creuella*) Cockerell, 1903, *Ann. Mag. Nat. Hist.*, 7(12):202.

Ceratina (*Chloroceratina*) Cockerell, 1918, *Philp. Jour. Sci.*, 13:143.

Ceratina (*Calloceratina*) Cockerell, 1924, *Proc. Entom. Soc. Washington*, 26:77.

模式种 *Hylaeus albilabris* Fabricius = *Apis cucurbitina* Rossi.

小至大型，黑色（少数具浅色斑）。少数种类具光泽（产于欧洲的 *Ceratina callosa*）。分布于古北界。共15种，我国分布有7种，其中1个新种。

峨眉芦蜂 *Ceratina (s. str.) emeiensis* sp. nov. 新种 (图 75)

雌8—10mm。体黑色，光滑闪光；翅痣大。头部宽大于长表面光滑，刻点稀少；上唇刻点粗大，呈皱状；唇基端缘及两侧为大而稀的刻点；复眼内侧刻点小，呈1—2排排列；额唇基微隆起，有纵脊，刻点较密；前单眼前部、侧单眼上方及颅顶具稀而大的刻点；颅顶两侧角刻点较密；颊光滑闪光，仅上颊部具数个刻点；前胸侧片两侧具角状突起；中胸基部及两侧刻点细密，中部光滑闪光；胸侧片刻点粗大；并胸腹节基部小区革状；腹部第1节背板光滑无刻点，基部凹陷；2—5节背板均具明显斜脊，脊前部

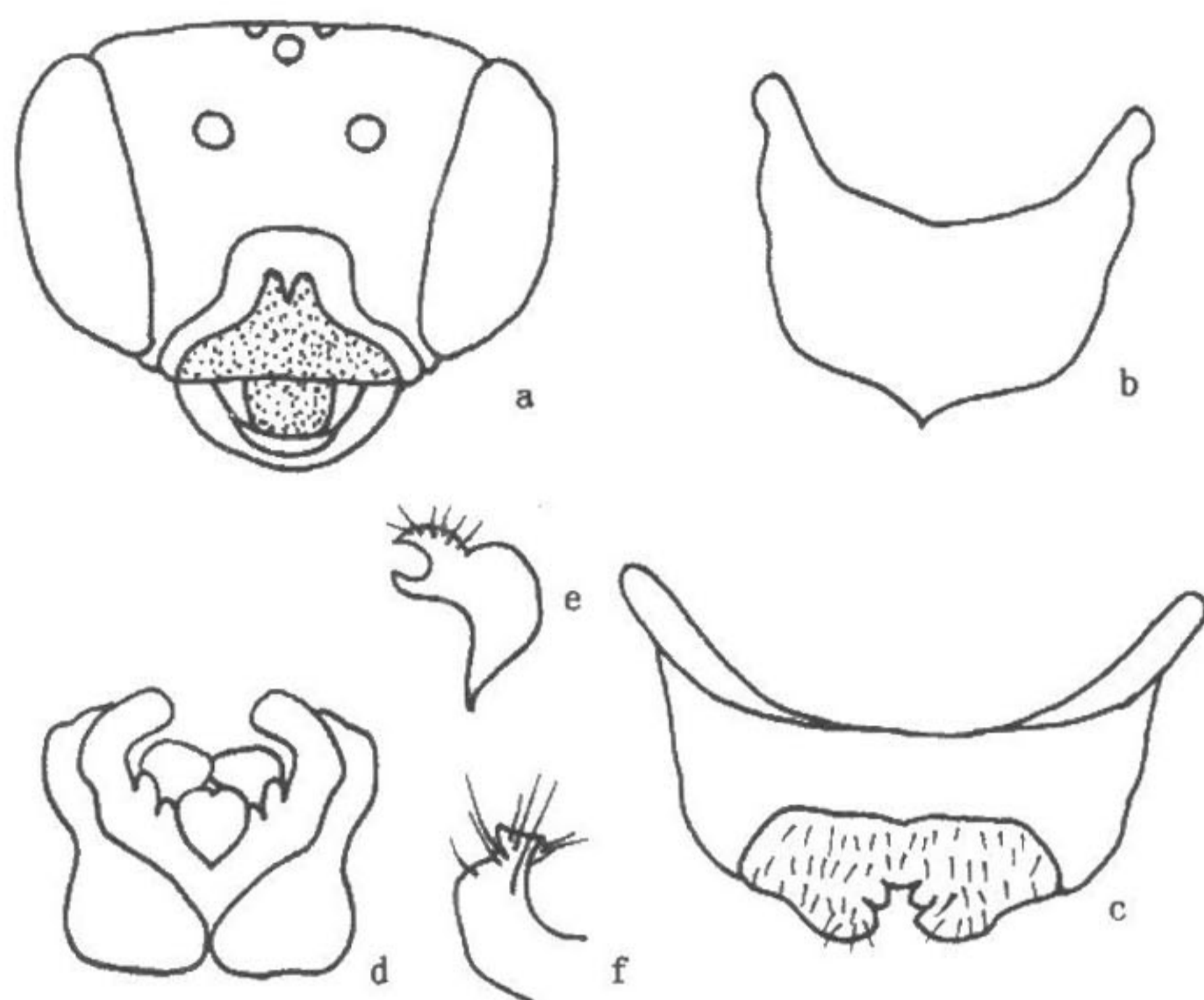


图 75 峨眉芦蜂 *Ceratina (C.) emeiensis* ♂ sp. nov. 新种

a. 头部; b. 第 7 背板; c. 第 6 腹板; d. 生殖节; e, f. 生殖刺突侧面

光滑，脊后部刻点较粗大，特别是 4—5 节；第 6 节背板刻点细密；前足基节扁平粗大，外侧扁平突起；各腿节中部膨大。体黑色，触角鞭节黑褐色；翅基片及翅痣黑褐色，翅黄色透明，翅脉深褐色；径脉与翅痣于中部相交；足的 2—5 跗节及爪黄褐色；腹部 2—5 节背板端缘黑褐色；距黄色。体毛稀少，白或浅黄色；上唇被浅黄的直毛；胸部基部及侧板被稀的浅黄色毛；足毛白色；跗节毛较密而长，跗节内表面毛金黄色；腹部被稀的白毛。

雄 6.5—7.5mm。与雌的主要区别为：唇基有近三角形黄斑，黄斑占唇基长的 $1/3$ — $2/3$ (图 75: a)，顶端中央有黑色纵纹；第 5 腹板端缘平；第 6 腹板端缘中央凹，凹内有 3 对小齿突 (图 75: c)；第 7 背板端缘圆，中央顶端尖 (图 75: b)；生殖节的生殖刺突顶端双钩状 (图 75: e)。

正模♀，四川峨眉九老洞，1 800—1 900m，1957. VIII. 31. 王宗元采。副模 9♀♀，5♂♂；四川峨眉山九老洞，1 800—1 900m，1957. VII. 7.，2♀朱复兴采，1957. VI. 17.，1♀、1957, VII. 30.，1♀、1957. VIII. 22—27.，2♀，芦佑才采；1957. VIII. 11, 22, 31.，3♀，黄克仁采；洗象池，1 800—2 000m，1957. V. 22—25. 5♂♂，黄克仁采。

本种近似 *Ceratina (s. str.) megastigmata* Yasumatsu et Hirashima，主要区别为：雌体较宽大，头宽稍大于长，非细长，头宽与长相等；唇基前缘及侧缘刻点较多；中胸基部及胸侧刻点较深、大且密；触角梗节与第 1 鞭节等长；后翅轭叶短于扇叶，非为扇叶的 $1/2$ ；腹部第 1 节背板仅基部凹，非大部分凹。雄唇基黄斑近三角形，非“T”形，

顶端达唇基长的 $1/3$ — $2/3$ ，非达顶端；眼侧黑色，无黄斑；第 5 腹板中央平，不凹；第 6 腹板端缘中央凹陷有 3 对小齿突；第 7 背板端缘圆，中央有 1 明显的小尖突。

单一芦蜂 *Ceratina* (*s. str.*) *unicolor* Friese, 1911 中国新记录

Ceratina unicolor Friese, 1911, *Verh. Zool-bot. Ges.*, 61:126—128. ♀

Ceratina (*Ceratina*) *unicolor* Friese, Cockerell, 1911, *Entomologist*, 44:341. ♂

雌体长 9—10mm；体黑色；唇基具 1 椭圆形黄斑。唇基中部光滑，两侧具大而稀的刻点；额唇基区光滑；额、眼侧、颅顶及颊均密被粗大刻点；中胸背板基部、两侧及端缘被大刻点，中部光滑；小盾片端半部刻点密且小；中胸侧片刻点密；腹部第 1—5 节均具斜脊，1—3 节背板刻点细密，4—6 节刻点粗大呈皱状；腹板具刻点。足黑色；后足距浅黄褐色；翅透明，翅基片及翅脉深褐色。唇基表面被稀的直立的金黄色毛；前胸背肩突周围密被黄色毛；足毛及后足毛刷浅黄色；后小盾片及腹板毛白色。

雄体长 6.5—8.5mm，似雌性，主要区别为：唇基（除顶端侧缘）及眼侧（触角窝以下）具大斑；上唇（除 2 褐色斑外）及额唇基上的 1 小斑均为黄色；前足腿节及胫节外侧具黄色条纹；中、后足腿节基部外侧具 1 小黄斑；腹部末节背板两侧缘向端部倾斜，顶端截断状；体毛较雌性稍多。

分布 江苏、浙江、福建、台湾；欧洲。

瓜芦蜂 *Ceratina* (*s. str.*) *cucurbitina* Rossi, 1792 中国新记录

Apis cucurbitina Rossi, 1792, *Mant. Insect.*, 1:145

Hylaeus albilabris Fabricius, 1793, *Entom. System.*, 2:305.

Clavicera albilabris Latreille, 1802, *Hist. Nat. Fourmis*, 433.

Ceratina albilabris Latreille, 1805, *Hist. Nat. Insect.* 14:50.

Megilla albilabris Illiger, 1806, *Magaz. f. Insect.*, 5:139.

Ceratina decolorans Brulle, 1832, *Exped. Scient. Moree. Zool.*, 2:340. ♂

Ceratina albilabris Lepeletier, 1841, *Hist. Nat. Insect. Hymen.*, 2:506.

Ceratina cucurbitina Friese, 1896, *Termesz. Fuz.*, 19:41.

Ceratina (*Ceratina*) *cucurbitina* Rossi, 1971, *Hirashima, Jour. Fac. Agric. Kyushu Univ.*, 16(4): 361.

雌体长 7—9mm。体黑色，唇基中部有椭圆形黄斑。头部较光滑，上唇刻点大且不规则；唇基前缘及黄斑两侧刻点大而稀；眼内侧有 1—2 排小刻点及若干分散的大刻点；额脊明显，沿脊两侧刻点较小；单眼周围及颅顶刻点大而稀；颊光滑；中胸盾片基部及端缘、侧缘刻点小而密，中部光滑；小盾片刻点与中盾片相同；后盾片与并胸腹节小区革状；胸侧板刻点大而稀；腹部第 1 背板光滑；第 2—3 节背板基部边缘刻点细密；4—